

## PRODUKTDATENBLATT

# Sika AnchorFix®-2+ Arctic

Ankerklebstoff für mittlere bis hohe Lasten in kalten Umgebungen

### BESCHREIBUNG

Styrol- und lösemittelfreier 2-Komponenten-Ankerklebstoff auf Epoxid-Acrylat-Basis für kalte klimatische Bedingungen.

### ANWENDUNG

Sika AnchorFix®-2+ Arctic ist nur für die Anwendung durch gewerbliche Verarbeiter bestimmt.

Als schnellhärtender Ankerklebstoff für:

- Armierungseisen mit Durchmesser von 8 - 32 mm
- Gewindestähle von M8 - M30
- Bolzen und diversen anderen Ankersystemen
- Beton (gerissen und ungerissen)
- Massives Mauerwerk
- Stahl
- Harter Naturstein\*
- Ungerissener Fels\*

\* Diese Substrate können im Bezug auf Festigkeit, Zusammensetzung und Porosität stark variieren. Die Eignung von Sika AnchorFix®-2+ Arctic ist vor jeder Anwendung bezüglich Haftzugfestigkeit und Verfärbung auf einer unauffälligen Stelle zu prüfen. Genaue Verankerungskräfte sind durch Ausreissversuche zu ermitteln.

### PRODUKTINFORMATION

<b>Lieferform</b>	Standard-Kartusche:	300 ml
	Karton:	12 Kartuschen
	Palette:	75 x 12 Kartuschen (900 Stück)
<b>Haltbarkeit</b>	12 Monate ab Produktionsdatum	
<b>Lagerbedingungen</b>	Im ungeöffneten, unbeschädigten Originalgebinde, trocken, bei Temperaturen zwischen 0 °C und +25 °C lagern. Vor direkter Sonneneinstrahlung schützen.	

### VORTEILE

- Schnelle Aushärtung
- Aushärtung bis -25 °C
- ETA zur ETAG 001 / EAD330499-01-0601 für Anker in gerissenen Beton über eine Einsatzzeit für 50 und/oder 100 Jahren
- Applikation mit Standard-Kartuschenpistole
- Hohe Belastbarkeit
- Geeignet für gerissenen Beton
- Standfest, auch über Kopf
- Styrolfrei
- Geeignet für seismische Beanspruchung
- Geruchsarm
- Kleine Abfallmenge

### UMWELTINFORMATIONEN

LEED Produktinformation: Geprüft nach US EPA Methode 24. Erfüllt die Anforderungen von LEED v3 (2009) IEQ Credit 4.1: VOC < 30 g/l (less water)

### ZERTIFIKATE / PRÜFZEUGNISSE

CE-Kennzeichnung und Leistungserklärung nach EAD 330499-01-0601:2018, ETA 14/0346 vom 25.10.2021 für Verbunddübel in gerissenen und ungerissenen Beton über eine Einsatzzeit von 50 und/oder 100 Jahren.

Farbe	Komp. A:	Hellgrau
	Komp. B:	Schwarz
	Komp. A + B:	Hellgrau
Dichte	Komp. A:	~ 1,66 kg/l
	Komp. B:	~ 1,47 kg/l
	Komp. A + B:	~ 1,64 kg/l

## SYSTEMDATEN

Systemaufbau	Details zur Auslegung entnehmen Sie bitte der separaten Dokumentation "Technische Dokumentation Sika AnchorFix®-2+ Arctic"
--------------	--

## TECHNISCHE INFORMATION

Druckfestigkeit	~ 80 N/mm <sup>2</sup>	(7 Tage, +20 °C)	(ASTM D695)
E-Modul unter Druck	~ 5 000 N/mm <sup>2</sup>	(7 Tage, +20 °C)	(ASTM D695)
Biegezugfestigkeit	~ 40 N/mm <sup>2</sup>	(7 Tage, +20 °C)	(ASTM D790)
Zugfestigkeit	~ 15 N/mm <sup>2</sup>	(7 Tage, +20 °C)	(ASTM D638)
E-Modul unter Zugkraft	~ 5 000 N/mm <sup>2</sup>	(7 Tage, +20 °C)	(ASTM D638)
Einsatztemperatur	Min. -40 °C, max. +50 °C		
Thermische Beständigkeit	Langzeit:	+50 °C	(ETAG 001, Teil 5)
	Kurzzeit (1 - 2 Stunden):	Max. +80 °C	

## VERARBEITUNGSHINWEISE

Mischverhältnis	Komp. A : B:	10 : 1 (Vol.-Teile)	
Schichtdicke	Max. 5 mm		
Standvermögen	Standfest, auch über Kopf		
Materialtemperatur	Min. 0 °C, max. +20 °C		
Lufttemperatur	Min. -25 °C <sup>1)</sup> , max. +20 °C		Min. -10 °C
	<sup>1)</sup> ETAG 001:		
Taupunkt	Während der Applikation und der Aushärtung muss die Untergrundtemperatur mindestens +3 °C über der Taupunkttemperatur liegen. Vor Betauung schützen!		
Untergrundtemperatur	Min. -25 °C <sup>1)</sup> , max. +20 °C		Min. -10 °C
	<sup>1)</sup> ETAG 001:		
Aushärtezeit	<b>Temperatur</b>	<b>Offenzeit T<sub>gel</sub></b>	<b>Aushärungszeit T<sub>cur</sub></b>
	Min. +20 °C	100 Sekunden	20 Minuten
	Min. +10 °C, max. +20 °C	150 Sekunden	50 Minuten
	Min. +5 °C, max. +10 °C	5 Minuten	50 Minuten
	Min. 0 °C, max. +5 °C	10 Minuten	75 Minuten
	Min. -5 °C, max. 0 °C <sup>1)</sup>	15 Minuten	100 Minuten
	Min. -10 °C, max. -5 °C <sup>1)</sup>	15 Minuten	12 Stunden
	Max. -25 °C <sup>1), 2)</sup>	15 Minuten	36 Stunden

<sup>1)</sup> Min. Kartuschentemperatur: +5 °C

<sup>2)</sup> Diese Anwendung fällt nicht unter die ETA-Produktprüfung.

## MESSWERTE

Alle in diesem Produktdatenblatt aufgeführten technischen Daten stammen aus Laborversuchen. Von uns nicht beeinflussbare Umstände können zu Abweichungen der effektiven Werte führen.

## WEITERE DOKUMENTE

- Sicherheitsdatenblatt (SDB)
- Technische Dokumentation Sika AnchorFix®-2+ Arctic auf Anfrage bei Sika Österreich erhältlich
- Verarbeitungsmethode von Sika AnchorFix®-2+ Arctic in Beton und Massivziegel und Installation von Bewehrungen auf [www.youtube.com](http://www.youtube.com)
- Sika Anchorfix® Kalkulationssoftware - kostenloser Download auf [www.sika.at](http://www.sika.at)

## WICHTIGE HINWEISE

Einzelheiten zur Bemessung können der separaten technischen Dokumentation für Sika AnchorFix®-2+ Arctic entnommen werden.

## WICHTIGE SICHERHEITSHINWEISE

Der Anwender muss die neuesten Sicherheitsdatenblätter (SDB) lesen, bevor er Produkte verwendet. Das Sicherheitsdatenblatt enthält Informationen und Ratschläge zur sicheren Handhabung, Lagerung und Entsorgung chemischer Produkte und enthält physikalische, ökologische, toxikologische und andere sicherheitsrelevante Daten. Zu finden unter [www.sika.at](http://www.sika.at)

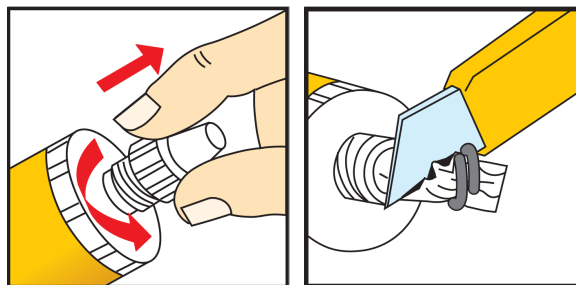
## VERARBEITUNGSANWEISUNG

### UNTERGRUNDBESCHAFFENHEIT

Mörtel und Beton müssen älter als 28 Tage sein. Die Festigkeit von Beton, Mauerwerk und Naturstein muss ermittelt werden. Ist die Untergrundfestigkeit nicht bekannt, müssen Auszugstests durchgeführt werden. Das Ankerloch muss immer sauber, trocken und frei von Öl und Fett sein. Lose und absandende Teile sind aus dem Ankerloch zu entfernen. Gewindestangen und Armierungseisen müssen gründlich von Öl, Fett und anderen Verschmutzungen gereinigt werden.

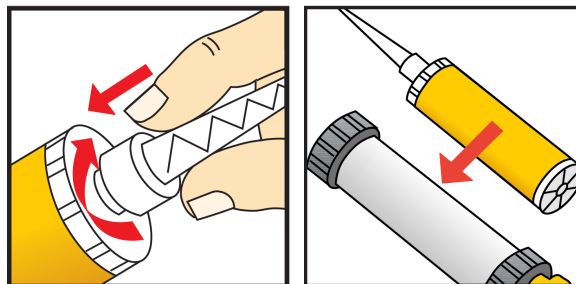
## MISCHEN

### Vorbereiten der Kartusche



1.

2.



3.

4.

1. Verschlusskappe abschrauben und entfernen.
2. Aluminium Folie mit einem Cutter aufschneiden.
3. Statikmischer aufschrauben.
4. Kartusche in Standard-Kartuschenpistole einlegen und Applikation starten.

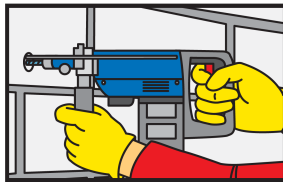
Wenn die Arbeit unterbrochen wird, kann der Statikmischer auf der Kartusche bleiben, nachdem der Druck der Pistole auf die Kartusche weggenommen wurde. Wenn beim fortsetzen der Arbeit das Harz im Statikmischer ausgehärtet ist, muss ein neuer Mischer montiert werden.

### PRODUKTDATENBLATT

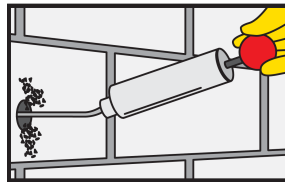
Sika AnchorFix®-2+ Arctic  
Dezember 2023, Version 02.01  
020205010020000010

## VERARBEITUNGSMETHODE / -GERÄTE

### Anker in Beton oder massives Mauerwerk



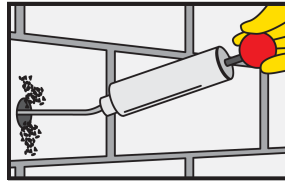
1.



2.



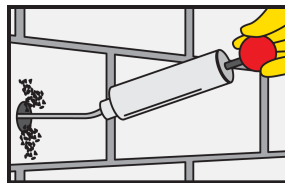
3.



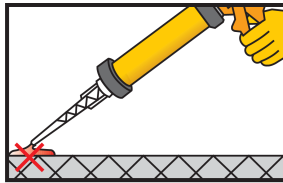
4.



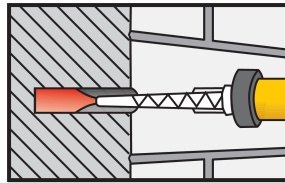
5.



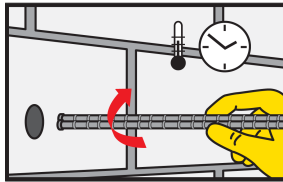
6.



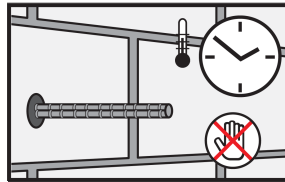
7.



8.



9.



10.

1. Das Bohrloch vom Bohrlochuntergrund her mit einer Ausblaspumpe oder mit Druckluft reinigen (min. 2-mal).

**Wichtig:** Ölfreie Druckluftgeräte verwenden.

2. Das Bohrloch vom Bohrlochuntergrund her mit einer Ausblaspumpe oder mit Druckluft reinigen (min. 2-mal).

**Wichtig:** Ölfreie Druckluftgeräte verwenden.

3. Das Bohrloch muss gründlich mit einer speziellen Bürste gereinigt werden (min. 2-mal bürsten). Der

Durchmesser der Bürste muss grösser als der des Bohrlochs sein.

4. Das Bohrloch vom Bohrlochuntergrund her mit einer Ausblaspumpe oder mit Druckluft reinigen (min. 2-mal).

**Wichtig:** Ölfreie Druckluftgeräte verwenden.

5. Das Bohrloch muss gründlich mit einer speziellen Stahlbürste gereinigt werden (min. 2-mal bürsten). Der Durchmesser der Bürste muss grösser als der des Bohrlochs sein.

6. Das Bohrloch vom Bohrlochuntergrund her mit einer Ausblaspumpe oder mit Druckluft reinigen (min. 2-mal).

**Wichtig:** Ölfreie Druckluftgeräte verwenden.

7. Bei jeder neuen Kartusche oder nach dem Auswechseln des Statikmischers dürfen die ersten Hübe (ca. 2 Hübe) nicht verwendet werden, bis eine einheitliche Mischkonsistenz erreicht ist. Den Pistolendruck lösen und die Kartuschenöffnung mit einem Tuch reinigen.

8. Vom Bohrlochuntergrund her Klebstoff injizieren bei gleichzeitigem langsamen Zurückziehen des Statikmischers. Lufteinschlüsse sind in jedem Fall zu vermeiden. Für tiefe Löcher Verlängerungsschlauch verwenden.

9. Anker mit Drehbewegung in das verfüllte Bohrloch einführen. Klebstoff muss am Bohrlochende austreten.

**Wichtig:** Versetzen des Ankers muss innerhalb der Offenzeit erfolgen.

10. Während der Aushärtungszeit darf der Anker auf keinen Fall bewegt werden.

**Bemerkung:** Für Anker in Hohlziegeln bitte Sika AnchorFix®-1 verwenden.

### WERKZEUGREINIGUNG

Arbeitsgeräte sofort nach Gebrauch mit Sika® Colma Reiniger reinigen. Ausgehärtetes Material kann nur noch mechanisch entfernt werden.

Für die Reinigung der Haut Sika® Cleaning Wipes-100 verwenden.

### LÄNDERSPEZIFISCHE DATEN

Die Angaben in diesem Produktdatenblatt sind gültig für das entsprechende, von der Sika Österreich GmbH ausgelieferte Produkt. Bitte berücksichtigen Sie, dass die Angaben in anderen Ländern davon abweichen

#### PRODUKTDATENBLATT

Sika AnchorFix®-2+ Arctic  
Dezember 2023, Version 02.01  
020205010020000010

können, beachten Sie im Ausland das lokale Produktdatenblatt.

## RECHTLICHE HINWEISE

Die vorstehenden Angaben, insbesondere die Vorschläge für Verarbeitung und Verwendung unserer Produkte, basieren auf unseren derzeitigen Kenntnissen und Erfahrungen im Normalfall. Sie befreien den Anwender wegen der Fülle möglicher Einflüsse bei der Lagerung, Verarbeitung und Anwendung unseres Produktes nicht von eigenen Prüfungen und Versuchen vor der Anwendung. Wegen der unterschiedlichen Materialien, Untergründe und abweichenden Arbeitsbedingungen kann eine Gewährleistung eines Arbeitsergebnisses oder eine Haftung, aus welchen Rechtsverhältnissen und -titeln auch immer, weder aus diesen Hinweisen noch aus einer schriftlichen Beratung begründet werden, es sei denn, dass uns insoweit Vorsatz oder grobe Fahrlässigkeit zur Last fällt. Sonstige Äußerungen unserer Mitarbeiter über die Brauchbarkeit von Waren, ihren Verwendungszweck oder ihre Verarbeitung sind für uns solange nicht rechtsverbindlich, solange sie nicht in Briefform mit eigenhändiger Unterschrift des Mitarbeiters ausdrücklich bestätigt worden sind. Unsere Mitarbeiter sind darüber hinaus nicht bevollmächtigt, rechtsverbindliche Äußerungen zur Brauchbarkeit, zum Verwendungszweck oder zur Verarbeitung unserer Waren abzugeben. In allen gegen uns geltend gemachten Haftungsfällen hat der Anwender nachzuweisen, dass er uns schriftlich alle Informationen, die zur sachgemäßen und erfolgversprechenden Beurteilung durch uns erforderlich sind, rechtzeitig und vollständig übermittelt hat. Die Anwendung des Produkts in Anwendungsgebieten, die nicht in der Gebrauchsanweisung oder einer sonstigen Anleitung beschrieben sind, ist von uns nicht geprüft. Dies gilt insbesondere für Anwendungen, die zwar von einer Zulassungsbehörde erfasst sind, aber von uns nicht explizit empfohlen werden. Wir schließen deshalb jegliche Haftung für eventuelle Schäden aus einer solchen Anwendung aus. Alle hierin gemachten Angaben und Informationen können sich ohne Vorankündigung ändern. Wir empfehlen daher, vor jeder Anwendung die Aktualität der Produktinformation auf [aut.sika.com/de/download-center-bau/produkt-und-systemdatenblaetter.html](http://aut.sika.com/de/download-center-bau/produkt-und-systemdatenblaetter.html) (Downloadcenter) zu prüfen. Im Übrigen gelten – auch gegenüber Dritten – unsere aktuellen Verkaufs- und Lieferbedingungen, abrufbar unter [www.sika.at/agb](http://www.sika.at/agb).

### Sika Österreich GmbH

Bingser Dorfstraße 23  
A-6700 Bludenz  
Tel: 05 0610 0  
Fax: 05 0610 1901  
[www.sika.at](http://www.sika.at)



### PRODUKTDATENBLATT

Sika AnchorFix®-2+ Arctic  
Dezember 2023, Version 02.01  
020205010020000010

SikaAnchorFix-2+Arctic-de-AT-(12-2023)-2-1.pdf

